



Strategisk Udviklingsplan for Kulturskolen Esbjerg



**KULTUR
SKOLEN**
ESBJERG



Esbjerg
Kommune

Den strategiske udviklingsplan afspejler den retning som Kulturskolen Esbjerg ønsker at gå i fremtiden. Udviklingsplanen forholder sig til fremtidens Kulturskole på et overordnet, strategisk niveau og skal følges op af konkrete handleplaner for at sikre den fornødne finansiering til realiseringen af visionen.

Den strategiske udviklingsplan er udarbejdet med inddragelse af medarbejdere, brugere og øvrige interessenter. Bestyrelsen for Kulturskolen Esbjerg godkendte den 27. januar 2022 den strategiske udviklingsplan.



INDHOLD

Vision	3
Bredde og talent.....	5
Breddeindsats	7
Talentudvikling	9
Fysiske og organisatoriske rammer	10
Partnerskaber	12

Foto: Marie-Louise Exner, Niels Linneberg, Torben Meyer, Cille Sørensen, Niels Tilma.



VISION

Kulturskolen ønsker i fremtiden at forpligte sig til at give alle børn og unge muligheden for at opleve og udøve kunst og kultur og dermed bidrage til et rigt børne- og ungeliv.

En fremtidig udvikling af Kulturskolen er ikke kun af betydning for skolen selv, men også vigtig for velfærd og vækst i Esbjerg Kommune.

Kulturskolen skal være en central del af fortællingen om Esbjerg Kommune, som en attraktiv ramme for det gode liv for kommunens borgere.

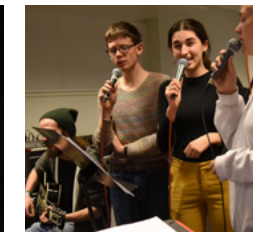
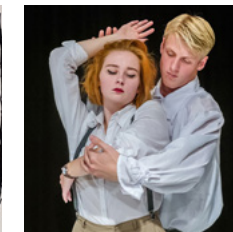
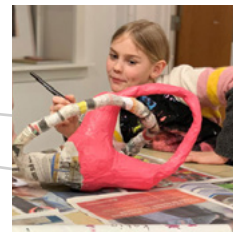
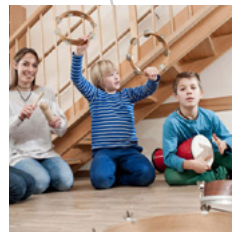
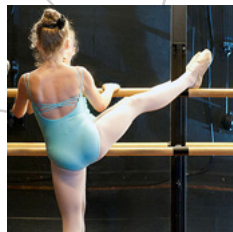
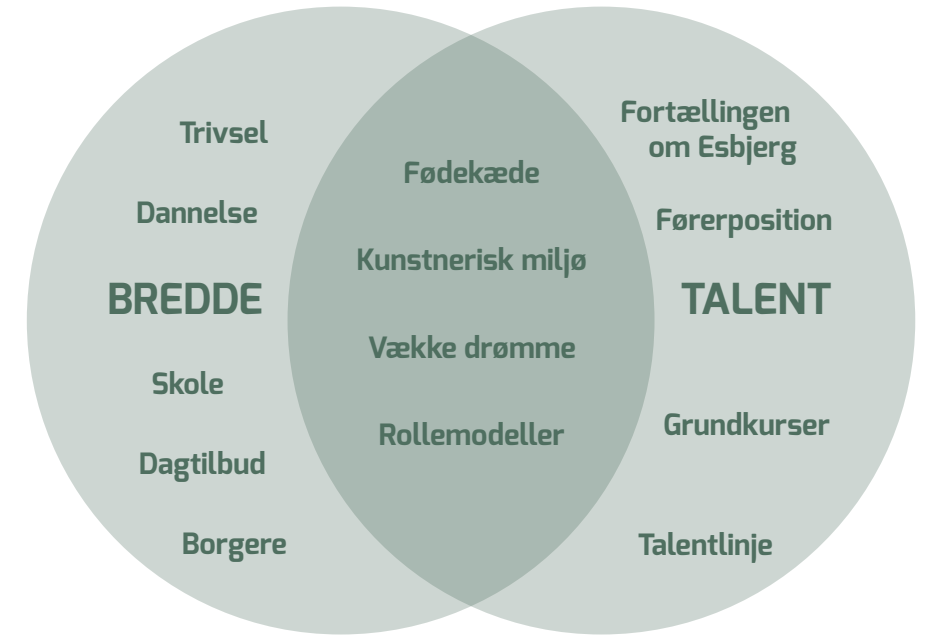
Med Kulturskolen som kulturel drivkraft for trivsel og dannelse skaber vi en kommune, som alle borgere kan være stolte af.

Bredde og talent

Kulturskolens vision kan kun indfris gennem et samspil mellem bredde og talent. Derfor ønsker Kulturskolen en styrket indsats for både bredde og talentudvikling.

En styrket bredde bærer en dannelsesmæssig gevinst i sig selv, men vil også føre til et stærkere grundlag for udvikling af talenter inden for diverse kunstarter.

Kulturtalenter bidrager til et kunstnerisk miljø, hvor mange børn får lyst til at afprøve sig selv inden for kunst og kultur.





Breddeindsats

Det gode liv for børn, unge og borgere i Esbjerg Kommune i almindelighed skal i fremtiden styrkes med let tilgængelighed til kunst og kultur. Kulturskolen ønsker at spille en afgørende rolle for den brede forankring af denne udvikling.

Kultur til mange

I dag består Kulturskolens kernetilbud i forældrebetalte undervisningsaktiviteter for børn og unge i fritiden. Eleverne består derfor af et smalt udsnit af befolkningen, som har både kendskab til kultur og økonomisk mulighed for at deltage i undervisningen.

Kulturskolen vil gerne kunne bidrage til, at alle børn og unge får mulighed for at opleve og udøve kunst og kultur. En kunstnerisk dannelse har bl.a. betydning for ens egen identitet og samspillet og samhørigheden med andre mennesker i den verden, vi lever i, samt det at forstå og blive forstået i sociale samspil. Ligeledes giver mødet med kulturen og kunsten mulighed for at opdage evner og interesser hos en selv.

Aktiviteter for alle

Kulturskolen ønsker derfor i fremtiden mulighed for at udbygge sine aktiviteter i bredden med f.eks.:

- Faste skoletjenestetilbud, som er finansierede. Folkeskolerne har stor interesse for Kulturskolens tilbud, såfremt de er finansierede.
- Faste tilbud til dagtilbud.

- Udover aktiviteter for børn og unge ønsker Kulturskolen at udvide indsatsen til også at omfatte andre målgrupper, som f.eks. familier, ældre og sårbare sociale grupper.
- I samarbejde med folkeskolen, dagtilbud og videregående uddannelser kan Kulturskolen spille en rolle for kompetenceudvikling og efteruddannelse.

Kulturskolen arbejder allerede i dag med at øge sin tilstedeværelse i dagtilbud og skole, bl.a. i form af projekter som LegeKunst og OrkesterMester. Indsatserne har på grund af ekstern finansiering midlertidig karakter. Dertil kommer faste skoletjenestetilbud, hvor søgningen fra grundskoler begrænses af den nødvendige deltagerbetaling.

En fremtidig forankring i Kulturskolens løbende drift vil muliggøre højere kvalitet og kompetenceopbygning over tid, mens en ændret finansieringsmodel med øremærkede midler vil gøre det attraktivt for skoler at benytte sig af tilbuddene i et langt videre omfang end i dag.

En styrket breddeindsats vil desuden øge rekrutteringsgrundlaget til de forældrebetalte aktiviteter.

Kulturskolen har derfor i fremtiden behov for justerede vedtægter, som i højere grad forpligter til aktiviteter rettet mod bredden, først og fremmest børn og unge i skole og dagtilbud.



Talentudvikling

Allerede i dag sender Kulturskolen årligt talenter videre til optagelse på diverse videregående kunstneriske uddannelser, nationalt såvel som internationalt. Et styrket fokus på talentudvikling vil medføre, at fortællingen om Esbjerg Kommune i fremtiden afspejler lokal stolthed over kommunens betydning for kunst og kultur på højeste niveau.

Esbjerg som hjemsted for et samlet regionalt grundkursuscenter

Kulturskolen Esbjerg har været banebrydende i oprettelsen af grundkurser for de forskellige kunstarter, mens man andre steder i landet har fulgt trop med oprettelse af lignende tilbud/talentakademier. Kulturskolen vil fastholde denne førerposition ved at gøre Esbjerg til hjemsted for det første samlede, regionale grundkursuscenter (talentakademi) med samtænkt undervisning.

På Kulturskolen findes allerede flere grundkurser inden for Musik (MGK), Billedkunst (BGK), Teater (TGK) og Tværkunstnerisk (TværGK). På sigt er der ønske om at kunne tilbyde grundkurser i andre kunstarter. En høj andel af eleverne på de nuværende grundkurser bliver optaget på videregående kunstneriske uddannelser lokalt, nationalt og internationalt. For at bevare den nuværende førerposition og fortsat tiltrække de bedste talenter er det nødvendigt at udbygge visionen for grundkurserne til et samlet, regionalt grundkursuscenter med et stærkt talentmiljø og mange repræsenterede kunstarter.

Forbedrede rammer for undervisningsaktiviteter på grundkurserne er en forudsætning for at realisere det regionale grundkursuscenter.

Ligestilling af et grundkursus med en ungdomsuddannelse

Siden 2015 har kulturtalenter haft mulighed for at kombinere grundkursus og ungdomsuddannelse under Esbjerg Ordningen, hvor den enkelte udøver sikres frit valg af studieordning samt ekstra gode betingelser for at kombinere uddannelse og opøvelse af kulturelle færdigheder på højt niveau.

Med et stærkt grundkursuscenter i Esbjerg vil det være naturligt, at Kulturskolen griber muligheden for at etablere SU-berettigede grundkurser som forsøgsordning, hvis der opnås national og statslig opbakning til etablering af en sådan. I den forbindelse skal der indgås samarbejder med lokale uddannelsesinstitutioner.

Udvikling af Den Kongelige Balletskoles tilbud

Ud over grundkurserne vil Kulturskolen fastholde Den Kongelige Balletskoles Talentlinje, som er et enestående tilbud til børn i hele det Sydvestjyske område, samt en Ballet Talentudviklingslinje for de 12-17-årige, hvis formål blandt andet er at forberede eleverne til optagelsesprøver på danseskoler og danseakademier i Danmark og i udlandet. Derudover vil Kulturskolen Esbjerg afsøge mulighederne for samarbejde med en folkeskole om udviklingen af en egentlig balletskole.



Fysiske og organisatoriske rammer

En øget indsats i bredden kræver en præciseret indholdsparagraf i vedtægterne, som forpligter Kulturskolen til at udbygge sine gratis breddetilbud, og en ændret finansieringsmodel, som tilfører øremærkede midler til denne indsats. Herved bliver det muligt at forankre Kulturskolens skoletjeneste i driften og dermed sikre kontinuitet og kvalitet.

For at skabe et stærkt talentmiljø er det hensigtsmæssigt, at grundkursuscenteret er en samlet fysisk enhed. Sammenlignet med andre udbydere af grundkurser vil eleverne her kunne opnå såvel synergi med andre kunstarter og et godt socialt miljø på uddannelserne. Fællesfag for kunstarterne og en samlet lokalitet vil give gode muligheder for dette.

Optimalt skal grundkursuscenteret samlokaliseres med Kulturskolens kerneaktiviteter, da det giver mulighed for at grundkursuselever kan være rollemodeller for de øvrige kulturskoleelever. Samtidig styrkes den faglige tyngde inden for de enkelte kunstarter og fødekæden fra bredde til talentudvikling.

For at kunne indfri Kulturskolens udviklingspotentiale er det nødvendigt med tilstrækkelige faciliteter. Allerede i dag er Kulturskolens aktiviteter hæmmet af utilstrækkelige fysiske rammer i Islandsgade 50. Der er særligt udfordringer for speciallokale herunder værksteder;

billedkunst, teater og ballet, samt større sale til orkestre og ensembler. Skal Kulturskolen i fremtiden styrke sine aktiviteter, kræver det et løft af de fysiske rammer, som giver mere plads til aktiviteter.

En plan for de fysiske rammer

Det er derfor påkrævet at få set på lokaliteterne og få lavet en plan for bygningerne, som sikrer optimale forhold for udviklingen. Der er behov for en ramme, som understøtter et kreativt miljø med synergi på tværs af de forskellige kunstarter og en vekselvirkning på tværs mellem bredde og talentniveau. Herved bliver overgangen mellem bredde og talent også mere glidende, så der kan tages hensyn til alder og individuelt forløb.

Et scenarie på lang sigt er en ny bygning med en stærk æstetisk identitet, og en strategisk rigtig placering, som vil kunne være et vigtigt og synligt vartegn for kommunens visioner på kulturområdet. Bygningens samlende kraft kunne styrke børne- og ungdomsmiljøet, og samtidigt rumme koncerter, sammenspil, udstillinger og teaterforestillinger for byens befolkning.

Tiltag i mindre skala kunne være en udbygning af Islandsgade og en udflytning af forældrebetalt undervisning til flere folkeskoler. En anden model kunne være en deling af Kulturskolens aktiviteter i Esbjerg på flere matrikler, f.eks. ved at udskille ballet eller grundkursuscenter. Med disse



løsningsmodeller opnås dog ikke samme styrkelse af Esbjergs position på det kulturelle landkort og en udbygning af det stærke, kunstneriske miljø, som ved at synliggøre og udvikle Kulturskolen i en ny, større bygning.

Udover arbejdet for at sikre bedre rammer for Kulturskolens aktiviteter i Esbjerg, fastholder og styrker Kulturskolen sine afdelinger i Ribe og Bramming, men søger desuden at øge tilstedeværelsen på lokale folkeskoler bredt fordelt i hele kommunen.

Intern organisering

Kulturskolen skal fremadrettet have en organisation som er i overensstemmelse med de beskrevne indsatser for både bredde og talent. I den forbindelse vil Kulturskolen arbejde for en højere grad af fastansatte medarbejdere frem for midlertidige projektansatte med henblik på at sikre stabil drift og kompetenceopbygning. Dette kan realiseres i det omfang en justering af vedtægterne og en ny finansieringsmodel giver mulighed for det.



Partnerskaber

Kulturskolens væsentligste samarbejdspartnere i forhold til udbygning i bredden er folkeskole og dagtilbud i Esbjerg Kommune.

Som naturlige samarbejdspartnere for talentudviklingen ses ungdomsuddannelser såvel som videregående uddannelser med hjemsted i Esbjerg Kommune, herunder Syddansk Musik-konservatorium.

Kulturskolen vil understøtte Esbjerg Sangakademis arbejde for at udbrede sang i skoler og dagtilbud gennem samtænkning af aktiviteter og understøttelse af administration, ligesom Esbjerg Sangakademi via Kulturskolens netværk bedre vil kunne nå ud i hele kommunen og styrke kormiljøet både i bredden og på eliteplan.

Derudover samarbejder Kulturskolen med andre kulturinstitutioner i relevant omfang for at opnå synergi indenfor de enkelte indsatser.



Kulturskolen Esbjerg
Islandsgade 50
6700 Esbjerg
kulturskolen.dk

